

STANDARDY OCHRONY MAŁOLETNICH

Szkoła Podstawowa nr 1
im. Ewarysta Estkowskiego
ul. Piasta 1
62-025 Kostrzyn



Preambuła ...

Naczelną zasadą wszystkich działań podejmowanych przez personel placówki Szkoły Podstawowej nr 1 im. Ewarysta Estkowskiego w Kostrzynie, jest działanie skierowane na dobro dziecka i w jego najlepszym interesie. Członkowie personelu placówki traktują dziecko z szacunkiem oraz uwzględniają jego potrzeby. Niedopuszczalne jest stosowanie przez członków personelu wobec dziecka przemocy w jakiegokolwiek formie. Personel placówki, realizując te cele, działa w ramach obowiązującego prawa, przepisów wewnętrznych danej placówki oraz swoich kompetencji.

Dążymy do bycia szkołą:

- **TWÓRCZĄ** - rozwijającą talenty i zdolności,
- **BEZPIECZNĄ** - wolną od przemocy i zagrożeń,
- **ZDROWĄ** - dbającą o rozwój psychiczny, fizyczny i zdrowie uczniów,
- **DEMOKRATYCZNĄ** – dającą swoim uczniom prawo do autonomii,
- **PRZYGOTOWUJĄCĄ DO ŻYCIA** - wyposażającą w umiejętności konieczne do funkcjonowania we współczesnym świecie,
- **WIELOKULTUROWĄ** - otwartą na świat i różnorodność,
- **TOLERANCYJNĄ** – akceptującą różne postawy i poglądy.

Spis treści

Preambuła	1
I. Wprowadzenie	3
II. Pojęcia i definicje	4
III. Zakres kompetencji osoby odpowiedzialnej za przygotowanie personelu do stosowania standardów ..	5
IV. Zasady zapewniające bezpieczne relacje między małoletnim a personelem – zachowania niedozwolone wobec małoletnich	5
V. Wymogi dotyczące bezpiecznych relacji między małoletnimi - zachowania niedozwolone.	7
VI. Uwzględnienie sytuacji dzieci ze specjalnymi potrzebami edukacyjnymi, w tym z niepełnosprawnościami.....	8
VII. Zasady korzystania z urządzeń elektronicznych z dostępem do sieci internet	11
VIII. Procedury ochrony dzieci przed treściami szkodliwymi i zagrożeniami w sieci internet oraz utrwalonymi w innej formie	11
IX. Zasady i procedura podejmowania interwencji w sytuacji podejrzenia krzywdzenia lub posiadania informacji o krzywdzeniu małoletniego	16
1. Zasady i procedura postępowania w przypadku wykorzystywania seksualnego dzieci	17
2. Procedura interwencji w sytuacji krzywdzenia dziecka w szkole przez pracownika jednostki ..	19
3. Procedura interwencji w sytuacji krzywdzenia dziecka w szkole przez rówieśników.....	19
4. Procedura postępowania wobec dziecka, który stał się ofiarą czynu karalnego	19
X. Ważne telefony i adresy	20
XI. Monitoring stosowania Standardów Ochrony Małoletnich.....	21
XII. Sposób dokumentowania i zasady przechowywania ujawnionych lub zgłoszonych incydentów lub zdarzeń zagrażających dobru małoletniego	22
XIII. Zasady udostępniania Standardów Ochrony Małoletnich	22
Załącznik nr 1 – Karta interwencji.....	23
Załącznik nr 2 – Oświadczenie o niekaralności i zobowiązaniu do przestrzegania podstawowych zasad ochrony dzieci	24
Załącznik nr 3 – Monitoring standardów – ankieta	25
Załącznik nr 4 – Wzór notatki służbowej	27
Załącznik nr 5 – Oświadczenie pracownika.....	28
Załącznik nr 6 – zakres danych pracownika niezbędnych do sprawdzenia w Rejestrze Sprawców Przepięstw na Tle Seksualnym	29
Załącznik nr 7 – Wzór zawiadomienia o podejrzeniu popełnieniu przestępstwa	30
Załącznik nr 8 – Wzór wniosku o wgląd w sytuację rodzinną dziecka.....	31
Załącznik nr 9 – Plan pomocy dziecku	32
Załącznik nr 10 - Jak rozpoznać przemoc wobec dziecka ?	33
Załącznik nr 11 - Rozpoznawanie przemocy wobec dziecka z niepełnosprawnością oraz chorobą przewlekłą	35
Załącznik nr 12 - Rozumienie zjawiska wykorzystywania seksualnego dzieci	36

I. Wprowadzenie

Standardy Ochrony Małoletnich są zgodne z obowiązującymi przepisami prawa:

- Konstytucją Rzeczypospolitej Polskiej z dnia 2 kwietnia 1997 r.;
- Konwencji o Prawach Dziecka przyjętej przez Zgromadzenie Ogólne ONZ z 20 listopada 1989 r. (Dz. U. z 1991.120.526 ze zm.);
- Ustawą z dnia 7 września 1991 r. o systemie oświaty (Dz. U. z 2022 r. poz. 2230 ze zm.);
- Ustawą z dnia 14 grudnia 2016 r. Prawo oświatowe (Dz. U. z 2023 r. poz. 900 ze zm.);
- Ustawą z dnia 26 stycznia 1982 r. Karta Nauczyciela (Dz. U. z 2023 r. poz. 984 ze zm.);
- Ustawa z dnia 25 lutego 1964 r. Kodeks rodzinny i opiekuńczy (t.j. Dz. U. z 2020 r. poz.1359);
- Ustawa z dnia 28 lipca 2023 r. o zmianie ustawy - Kodeks rodzinny i opiekuńczy oraz niektórych innych ustaw (Dz. U. poz. 1606);
- Ustawą z dnia 29 lipca 2005 r. o przeciwdziałaniu przemocy domowej (Dz. U. z 2021 r. poz. 1249 ze zm.) oraz Rozporządzeniem Rady Ministrów z dnia 6 września 2023 r. w sprawie procedury "Niebieskie Karty" oraz wzorów formularzy "Niebieska Karta".
- Ustawą z dnia 13 maja 2016 r. o przeciwdziałaniu zagrożeniom przestępczością na tle seksualnym i ochronie małoletnich (Dz. U. z 2023 r. poz. 1304 ze zm.) z mocą obowiązywania od 15 lutego 2024 r. w związku z Ustawą z dnia 28 lipca 2023 r. o zmianie ustawy - Kodeks rodzinny i opiekuńczy oraz niektórych innych ustaw (Dz. U. z 2023 r. poz. 1606)
- Ustawa z dnia 6 czerwca 1997 r. Kodeks karny (t.j. Dz. U. z 2022 r. poz. 1138 z późn.zm.).
- Ustawa z dnia 6 czerwca 1997 r. Kodeks postępowania karnego (t.j. Dz. U. z 2022 r.poz. 1375 z późn. zm.).
- Ustawa z dnia 23 kwietnia 1964 r. Kodeks cywilny (t.j. Dz. U. z 2022 r. poz. 1360 z późn. zm.) -art. 23 i 24
- Ustawa z dnia 17 listopada 1964 r. Kodeks postępowania cywilnego (t.j. Dz. U. z 2023 r.poz. 1550 z późn. zm.)

Duże znaczenie przy ustalaniu procedur dotyczących postępowania w przypadkach cyberprzemocy i stalkingu miały następujące poradniki rekomendowane przez Ministerstwo Edukacji i Nauki:

- „Bezpieczna Szkoła. Procedury reagowania w przypadku wystąpienia wewnętrznych i zewnętrznych zagrożeń fizycznych w szkole”. Warszawa, sierpień 2017 r.
- „Bezpieczna Szkoła. Zagrożenia i zalecane działania profilaktyczne w zakresie bezpieczeństwa fizycznego i cyfrowego uczniów”. Warszawa, wrzesień 2020 r.
- „Standardy bezpieczeństwa online placówek oświatowych” Fundacja Odkrywców Innowacji, Warszawa 2015 r.
- „Jak reagować na cyberprzemoc. Poradnik dla szkół” Fundacja Dajemy Dzieciom Siłę, 2014 r.

Dokument ten reguluje procedury ochrony Uczniów przed krzywdzeniem, rozpoznawanie i reagowanie na niepokojące sytuację w określony procedurami sposób postępowania.

II. Pojęcia i definicje

Ilekróć w niniejszych procedurach jest mowa o:

- 1) **krzywdzeniu dziecka** należy rozumieć - każde zamierzone lub niezamierzone działanie oraz zaniechanie działań ze strony osoby dorosłej, które ujemnie wpływa na rozwój fizyczny lub psychiczny dziecka (*definicja WHO*). Krzywdzenie dzieci to też bezczynność społeczeństwa lub instytucji, a także rezultat takiej bezczynności, który ogranicza równe prawa dzieci i zakłóca ich optymalny rozwój. Można wyróżnić następujące wymiary zjawiska krzywdzenia dziecka:
 - a) **przemoc psychiczna** - przymus, groźby, obrażanie, wyzywanie, krytykowanie, straszenie, szantażowanie, krzyczenie, wyśmiewanie, lekceważenie, karanie ciszą/milczeniem, izolacja, itd.
 - b) **przemoc fizyczna** - szarpanie, kopanie, popychanie, policzkowanie, przypalanie papierosem, bicie ręką przy użyciu przedmiotów, klaps, stosowanie nadmiernej siły przy przytrzymywaniu dziecka, itd.
 - c) **przemoc seksualna** - gwałt, wymuszanie pożycia seksualnego, wymuszanie nieakceptowanych zachowań seksualnych, przekraczanie granic fizyczności dziecka, dotyk bez zgody, itd.
 - d) **przemoc ekonomiczna** - unikanie płacenia alimentów, zakazywanie członkowi rodziny pracy lub edukacji w celu zdobycia zatrudnienia, przywłaszczanie do swoich celów wspólnych środków na utrzymanie rodziny, itd.
 - e) **zaniedbanie** - głodzenie, niedostarczanie odpowiedniej ilości jedzenia, nieodpowiednia higiena lub jej brak, niezgłaszanie się z dzieckiem do lekarza (gdy tego wymaga), brak leczenia mimo zaleceń lekarzy, niedopilnowanie w kwestii edukacji, brak przejawiania zainteresowania, w jaki sposób dziecko spędza wolny czas, jaki ma zainteresowania, problemy oraz potrzeby,
 - f) **alienacja rodzicielska** - ograniczenie kontaktu i izolowanie dziecka od drugiego rodzica, odcinanie drugiego rodzica od informacji dotyczących dziecka, wymazywanie drugiego rodzica z życia dziecka, niszczenie zdjęć i pamiątek, przedstawianie drugiego rodzica w złym świetle, zakazywanie dziecku swobodnego mówienia i wyrażania miłości do drugiego rodzica;
 - g) **cyberprzemoc** - przemoc z użyciem technologii informacyjnych i komunikacyjnych. Podstawowe formy zjawiska to nękanie, straszenie, szantażowanie z użyciem sieci, publikowanie lub rozsyłanie ośmieszających, kompromitujących informacji, zdjęć, filmów z użyciem sieci oraz podszywanie się w sieci pod kogoś wbrew jego woli.
- 2) **przemocy domowej** - należy przez to rozumieć jednorazowe albo powtarzające się umyślne działanie lub zaniechanie, wykorzystujące przewagę fizyczną, psychiczną lub ekonomiczną, naruszające prawa lub dobra osobiste osoby doznającej przemocy domowej, w szczególności:
 - a) narażające tę osobę na niebezpieczeństwo utraty życia, zdrowia lub mienia,
 - b) naruszające jej godność, nietykalność cielesną lub wolność, w tym seksualną,
 - c) powodujące szkody na jej zdrowiu fizycznym lub psychicznym, wywołujące u tej osoby cierpienie lub krzywdę,
 - d) ograniczające lub pozbawiające tę osobę dostępu do środków finansowych lub możliwości podjęcia pracy lub uzyskania samodzielności finansowej,
 - e) istotnie naruszające prywatność tej osoby lub wzbudzające u niej poczucie zagrożenia, poniżenia lub udręczenia, w tym podejmowane za pomocą środków komunikacji elektronicznej;
- 3) **Pracownika szkoły** – należy przez to rozumieć osobę zatrudnioną na podstawie umowy pracę, mianowania powołania lub umowy cywilno-prawnej. Osoby pracujące w szkole dzielą się na pracowników pedagogicznych i niepedagogicznych;

- 4) **Zespół interwencyjny** to powołany przez Dyrektora Szkoły w przypadku podejrzenia stosowania przemocy fizycznej lub psychicznej o dużym nasileniu oraz podejrzenia wykorzystania seksualnego.

III. Zakres kompetencji osoby odpowiedzialnej za przygotowanie personelu do stosowania standardów

Dyrektor jest osobą odpowiedzialną za przygotowanie pracowników do stosowania standardów ochrony małoletnich. Do zadań dyrektora, przy pomocy zespołu ds. pomocy psychologiczno-pedagogicznej, należy:

- a) przygotowanie pracowników do stosowania standardów ochrony małoletnich;
- b) ustalenie planu szkoleniowo-edukacyjnego;
- c) ustalenie form prowadzenia szkoleń i form przygotowywanych dokumentów edukacyjnych;
- d) szkolenie pracowników ze stosowania standardów ochrony małoletnich;
- e) opracowywanie i przekazywanie materiałów edukacyjnych pracownikom;
- f) odbierania od pracowników oświadczenia o zapoznaniu się z zasadami ochrony małoletnich i zobowiązaniu do ich stosowania;
- g) dokumentowanie czynności notatkami służbowymi lub w inny sposób określony w wewnętrznych regulacjach.

Przed dopuszczeniem pracownika do wykonywania obowiązków związanych z wychowaniem, edukacją, wypoczynkiem, leczeniem małoletnich lub opieką nad nimi Szkoła jest zobowiązana sprawdzić osobę zatrudnioną w **Rejestrze Sprawców Przestępstw na Tle Seksualnym**. Wydruk z Rejestru przechowywany jest w aktach osobowych pracownika lub analogicznej dokumentacji dotyczącej wolontariusza/osoby zatrudnionej w oparciu o umowę cywilnoprawną.

Jednym z wymogów zatrudnienia nauczyciela jest przedstawienie przez kandydata zaświadczenia o niekaralności uzyskiwanego z **Krajowego Rejestru Karnego**. Nauczyciel nie może być bowiem skazany prawomocnym wyrokiem sądu za umyślne:

- a) przestępstwo,
- b) przestępstwo skarbowe (art. 10 ust. 5 pkt 4 Karty Nauczyciela).

Każdy przyjmowany pracownik do Szkoły Podstawowej nr 1 im. Ewerysta Estkowskiego w Kostrzynie zostaje zapoznany z niniejszymi procedurami. Oświadczenie o zapoznaniu pracownika ze Standardami zostaje dołączone do akt osobowych pracownika. **Wzór oświadczenia stanowi załącznik nr 5 do niniejszych standardów.**

IV. Zasady zapewniające bezpieczne relacje między małoletnim a personelem – zachowania niedozwolone wobec małoletnich

Pracownicy Szkoły Podstawowej nr 1 im. Ewerysta Estkowskiego w Kostrzynie zobowiązani są do utrzymywania profesjonalnej relacji z dziećmi. Należy za każdym razem rozważyć, czy reakcja, komunikat lub działanie wobec dziecka jest adekwatne do sytuacji, bezpieczne, uzasadnione i sprawiedliwe wobec innych oraz polegać w tym zakresie na wiedzy i doświadczeniu, a także na kompetencjach nauczyciela.

Przemoc psychiczna

Przemoc psychiczna ma miejsce, gdy osoba dorosła nieustannie krytykuje dziecko, krzyczy na nie, grozi mu lub je wyklucza z pewnych aktywności, obniżając jego poczucie wartości. Nauczyciele oraz

personel szkoły to osoby znaczące w życiu dziecka. Informacja zwrotna dotycząca osiągniętych umiejętności i obszaru w którym dziecko powinno dalej pracować, nie jest zabroniona. Informacja zwrotna jest ważna dla nauki, rozwoju i doskonalenia dzieci. Podobnie, żarty i śmiech pomagają tworzyć więzi między ludźmi i poczucie wspólnoty. Różnica pomiędzy przemocą psychiczną, a informacją zwrotną polega na tym, iż przemoc psychiczna nie motywuje do zmiany tylko rani i powoduje zatrzymanie rozwoju a wręcz pogłębienie trudności.

Zachowania niedozwolone w komunikacji z małoletnimi:

- 1) Nie wolno ci poniżać, zawstydząć, upokarzać, lekceważyć i obrażać dziecka. Nie wolno ci krzyczeć na dziecko w sytuacji innej niż wynikająca z bezpieczeństwa dziecka lub innych dzieci.
- 2) Nie wolno ci ujawniać informacji wrażliwych dotyczących dziecka wobec osób nieuprawnionych, w tym wobec innych dzieci. Obejmuje to wizerunek dziecka, informacje o jego/jej sytuacji rodzinnej, ekonomicznej, medycznej, opiekuńczej i prawnej.
- 3) Nie wolno ci zachowywać się w obecności dzieci w sposób niestosowny. Obejmuje to używanie wulgarnych słów, gestów i żartów, czynienie obraźliwych uwag, nawiązywanie w wypowiedziach do aktywności bądź atrakcyjności seksualnej oraz wykorzystywanie wobec dziecka relacji władzy lub przewagi fizycznej (zastraszanie, przymuszanie, groźby);
- 4) Nie wolno ci używać języka agresywnego, ironicznego lub poniżającego w szczególności w sytuacjach niepowodzeń edukacyjnych;
- 5) Nie wolno ci naśmiewać się z dziecka i zachęcać do tego innych;
- 6) Nie wolno ci faworyzować dziecka w klasie, tak że inne dzieci czują się wykluczone

Zachowania pożądane w komunikacji z małoletnimi:

- 1) W komunikacji z dziećmi zachowuj cierpliwość, szacunek i spokój.
- 2) Słuchaj uważnie dzieci i udzielaj im odpowiedzi adekwatnych do ich wieku i danej sytuacji.
- 3) Podejmując decyzje dotyczące dziecka, poinformuj je o tym i staraj się brać pod uwagę jego oczekiwania.
- 4) Szanuj prawo dziecka do prywatności. Jeśli konieczne jest odstępianie od zasady poufności, aby chronić dziecko, wyjaśnij mu to najszybciej jak to możliwe.
- 5) Jeśli pojawi się konieczność porozmawiania z dzieckiem na osobności, zostaw uchylone drzwi do pomieszczenia i zadbaj, aby być w zasięgu wzroku innych. Możesz też poprosić drugiego pracownika o obecność podczas takiej rozmowy.
- 6) Zapewnij dzieci, że jeśli czują się niekomfortowo w jakiejś sytuacji, wobec konkretnego zachowania czy słów, mogą o tym powiedzieć tobie lub wskazanej osobie (w zależności od procedur interwencji, jakie przyjęła instytucja) i mogą oczekiwać odpowiedniej reakcji i/lub pomocy.

Przemoc fizyczna

Każde przemocowe działanie wobec dziecka jest niedopuszczalne. Istnieją jednak sytuacje, w których fizyczny kontakt z dzieckiem może być stosowny i spełnia zasady bezpiecznego kontaktu: jest odpowiedzią na potrzeby dziecka w danym momencie, uwzględnia wiek dziecka, etap rozwojowy, płeć, kontekst kulturowy i sytuacyjny. Nie można jednak wyznaczyć uniwersalnej stosowności każdego takiego kontaktu fizycznego, ponieważ zachowanie odpowiednie wobec jednego dziecka może być nieodpowiednie wobec innego. Kieruj się zawsze swoim profesjonalnym osądem, słuchając, obserwując i odnotowując reakcję dziecka, pytając je o zgodę na kontakt fizyczny (np. przytulenie) i zachowując świadomość, że nawet przy twoich dobrych intencjach taki kontakt może być błędnie zinterpretowany przez dziecko lub osoby trzecie.

Zachowania niedozwolone w kontaktach z małoletnimi:

- 1) Nie wolno ci bić, szturchać, popychać ani w jakikolwiek sposób naruszać integralności fizycznej dziecka.
- 2) Nigdy nie dotykaj dziecka w sposób, który może być uznany za nieprzyzwoity lub niestosowny.
- 3) Nie angażuj się w takie aktywności jak łaskotanie, udawane walki z dziećmi czy brutalne zabawy fizyczne.
- 4) Podczas dłuższych niż jednodniowe wyjazdów i wycieczek niedopuszczalne jest spanie z dzieckiem w jednym łóżku lub w jednym pokoju.

Zalecenia:

- 1) Zawsze bądź przygotowany na wyjaśnienie swoich działań.
- 2) Zachowaj szczególną ostrożność wobec dzieci, które doświadczyły nadużycia i krzywdzenia, w tym seksualnego, fizycznego bądź zaniedbania. Takie doświadczenia mogą czasem sprawić, że dziecko będzie dążyć do nawiązania niestosownych bądź nieadekwatnych fizycznych kontaktów z dorosłymi. W takich sytuacjach powinieneś reagować z wyczuciem, jednak stanowczo i pomóc dziecku zrozumieć znaczenie osobistych granic.
- 3) Kontakt fizyczny z dzieckiem nigdy nie może być niejawny bądź ukrywany, wiązać się z jakąkolwiek gratyfikacją ani wynikać z relacji władzy. Jeśli będziesz świadkiem jakiegokolwiek z wyżej opisanych zachowań i/lub sytuacji ze strony innych dorosłych lub dzieci, zawsze poinformuj o tym osobę odpowiedzialną i/lub postąp zgodnie z obowiązującą procedurą interwencji.
- 4) W sytuacjach wymagających czynności pielęgnacyjnych i higienicznych wobec dziecka, unikaj innego niż niezbędny kontaktu fizycznego z dzieckiem. Dotyczy to zwłaszcza pomagania dziecku w ubieraniu i rozbieraniu, jedzeniu, myciu, przewijaniu i w korzystaniu z toalety. Zadbaj o to, aby w każdej z czynności pielęgnacyjnych i higienicznych asystowała Ci inna osoba z instytucji. Jeśli pielęgnacja i opieka higieniczna nad dziećmi należą do Twoich obowiązków, zostaniesz przeszkolony w tym kierunku.

Kontakty poza godzinami pracy

Co do zasady kontakt z dziećmi powinien odbywać się wyłącznie w godzinach pracy i dotyczyć celów edukacyjnych lub wychowawczych.

- 1) Nie wolno ci zapraszać dzieci do swojego miejsca zamieszkania ani spotykać się z nimi poza godzinami pracy. Obejmuje to także kontakty z dziećmi poprzez prywatne kanały komunikacji (prywatny telefon, e-mail, komunikatory, profile w mediach społecznościowych).
- 2) Jeśli zachodzi taka konieczność, właściwą formą komunikacji z dziećmi i ich rodzicami lub opiekunami poza godzinami pracy są kanały służbowe (e-mail, telefon służbowy).
- 3) Jeśli zachodzi konieczność spotkania z dziećmi poza godzinami pracy, musisz poinformować o tym dyrekcję, a rodzice/opiekunowie prawni dzieci muszą wyrazić zgodę na taki kontakt.
- 4) Utrzymywanie relacji towarzyskich lub rodzinnych (jeśli dzieci i rodzice/opiekunowie dzieci są osobami bliskimi wobec pracownika) wymaga zachowania poufności wszystkich informacji dotyczących innych dzieci, ich rodziców oraz opiekunów.

V. Wymogi dotyczące bezpiecznych relacji między małoletnimi - zachowania niedozwolone.

Bezpieczna relacja między dziećmi w Szkole, jest kluczowa dla ich emocjonalnego i społecznego rozwoju. Oto kilka zasad, które Szkoła promuje, aby pomóc w zachowaniu takiej relacji:

- 1) **Szanuj innych:** Każda osoba zasługuje na szacunek, niezależnie od różnic w wyglądzie, pochodzeniu czy zainteresowaniach. Promuj akceptację różnorodności.

- 2) **Rozmawiaj z szacunkiem:** Zachęcaj dzieci do komunikacji z szacunkiem i uprzednio słuchania innych przed wypowiedzeniem swojego zdania. Ucz je, że słowa mogą mieć wpływ na uczucia innych.
- 3) **Rozwiązywanie konfliktów:** Pomóż dzieciom rozumieć, że konflikty są naturalną częścią życia i można je rozwiązać bez używania przemocy. Nauka konstruktywnego rozwiązywania konfliktów jest kluczowa.
- 4) **Współpraca:** Wspieraj zachęcanie do współpracy z innymi dziećmi. Wspólne projekty i zabawy uczą współpracy, empatii i budowania relacji.
- 5) **Przyjaźń i wsparcie:** Pomagaj dzieciom w budowaniu przyjaźni i rozumieniu, że mogą na siebie liczyć. Wspieraj ich, aby były wsparciem dla swoich przyjaciół w trudnych chwilach.
- 6) **Nie toleruj znęcania się:** Naucz dziecko, że znęcanie się nad innymi jest niedopuszczalne i może mieć poważne konsekwencje. Zachęcaj do zgłaszania przypadków znęcania się w Szkole.
- 7) **Ogranicz wpływ negatywnych treści:** Zwracaj uwagę gdy dziecko na terenie szkoły korzysta z telefonu. Pomóż mu zrozumieć, że nie wszystko, co widzi, jest realne i wartościowe.
- 8) **Wspieraj zdrowe granice:** Naucz dzieci, jak ustalać zdrowe granice w relacjach, mówiąc "nie" w odpowiednich sytuacjach i szanując prywatność innych.
- 9) **Wspieraj pomoc dla ofiar:** Naucz dziecko, że jeśli zobaczy lub usłyszy o przemocy, znęcaniu się lub dyskryminacji wobec innych dzieci, powinno to zgłosić odpowiedniej osobie dorosłej w szkole.
- 10) **Buduj zaufanie:** Twórz otoczenie, w którym dzieci czują się bezpieczne, by dzielić się swoimi uczuciami i obawami. Bądź dostępny, by słuchać i wspierać swoje dziecko.

Zachowania NEGATYWNE między MAŁOLETNIAMI

- 1) Nie wolno ci krzyczeć na koleżanki, kolegów, lekceważyć, obrażać, wyśmiewać, wykluczać z grupy;
- 2) Nie wolno ci używać języka nienawiści ani tzw. hejtu;
- 3) Nie wolno ci bić, szturchać, popychać ani w inny sposób naruszać nietykalność fizyczną koleżanki/kolegi ani używać jakiegokolwiek przemocy fizycznej;
- 4) Nie wolno ci nagrywać ani rozpowszechniać wizerunku kolegi/koleżanki bez ich jego/jej wyraźnej zgody;
- 5) Nie wolno ci wyrażać negatywnych, prześmiewczych komentarzy na temat zachowania, pracy, wyglądu kolegów/koleżanek;
- 6) Nie wolno ci pożyczać rzeczy innych bez ich zgody;
- 7) Nie wolno ci zabierać, ukrywać rzeczy innych osób;
- 8) Nie wolno ci spożywać **alkoholu, wyrobów tytoniowych ani nielegalnych substancji** ani zachęcać do ich spożycia kolegów/koleżanek.

VI. Uwzględnienie sytuacji dzieci ze specjalnymi potrzebami edukacyjnymi, w tym z niepełnosprawnościami.

1. Szkoła uwzględnia sytuację dzieci ze specjalnymi potrzebami edukacyjnymi, w tym z niepełnosprawnościami, w sposób dostosowany do potrzeb dzieci przebywających na terenie szkoły lub pod jej opieką, w szczególności poprzez:
 - a) traktowanie każdego dziecka z należyтым szacunkiem, nie dyskryminując go ze względu na jakiegokolwiek cechy, w tym specjalne potrzeby, niepełnosprawność, rasę, płeć, religię, kolor skóry, pochodzenie narodowe lub etniczne, język, stan cywilny, orientację seksualną, stan zdrowia, wiek, zdolności, przekonania polityczne lub status społeczny,
 - b) okazywanie wszystkim dzieciom troski o ich dobro i rozwój,

- c) stosowanie uniwersalnego projektowania, racjonalnego dostosowania i modyfikacji, celem zapewnienia równego dostępu dla osób ze specjalnymi potrzebami edukacyjnymi, w tym z niepełnosprawnościami,
 - d) eliminowanie barier utrudniających dzieciom samodzielne funkcjonowanie i ekspresję, w tym barier informacyjno-komunikacyjnych, architektonicznych, cyfrowych,
 - e) poszukiwanie i wdrażanie metod pracy pedagogicznej, opartych na dowodach naukowych, najbardziej adekwatnych do rozpoznanych indywidualnych potrzeb rozwojowych i edukacyjnych dzieci,
 - f) angażowanie środowiska rodzinnego i lokalnego w rozwój dzieci.
2. W szkole zapewnia się obecność osoby posiadającej przeszkolenie i umiejętność udzielania pierwszej pomocy przedmedycznej zgodnie z obowiązującymi przepisami prawa.
 3. Każda pomoc świadczona dziecku ze specjalnymi potrzebami edukacyjnymi, w tym z niepełnosprawnościami, następuje w zgodzie z obowiązującymi przepisami prawa i uwzględnia najlepszy interes dziecka.
 4. Zadaniem pracowników jest identyfikowanie sytuacji, w tym specjalnych potrzeb dziecka, aby umożliwić realizację zadań, których dziecko jest beneficjentem. Uwzględnia się informacje dotyczące dziecka udostępnione przez opiekunów dziecka. Zasadność i zakres gromadzenia oraz przetwarzania pozyskanych danych określają odrębne przepisy. W szczególności rozpoznaje się:
 - a) funkcjonowanie poznawcze, emocjonalne i społeczne ze szczególnym uwzględnieniem specyfiki niepełnosprawności dziecka,
 - b) warunki i sposoby niezbędne do zaspokojenia podstawowych potrzeb dziecka (fizjologicznych, w tym sensorycznych, psychofizycznych, w tym potrzeby bezpieczeństwa itp.) oraz konsekwencje ich deprivacji,
 - c) sposoby regulacji emocji przez dziecko,
 - d) sposób reagowania na bliskość fizyczną innych osób,
 - e) sposób komunikowania się dziecka (język, specyficzne narzędzia wspomagające komunikację oraz ich rodzaj),
 - f) inne czynniki istotne dla dziecka.
 5. W przypadku ustalenia możliwości wystąpienia wysokiego ryzyka zachowań trudnych, w tym agresywnych i autoagresywnych, czy problemowych zachowań o charakterze seksualnym:
 - a) dokonuje się **oceny ryzyka** (należy dokładnie ustalić czynniki mogące wywołać takie reakcje);
 - b) opracowuje się **indywidualną procedurę interweniowania**, we współpracy z opiekunami, opartą na potrzebach/cechach dziecka, tj. najpierw wypracowując katalog sposobów niedopuszczających do wystąpienia danego zachowania trudnego, możliwie najmniej awersyjnych, proaktywnych, opartych na budowaniu relacji opartej na szacunku i zaufaniu;
 - c) następnie proponuje się **nieawersyjne strategie reagowania** (nieawersyjne procedury to te, których celem jest obniżenie napięcia emocjonalnego, ochrona dziecka i innych osób zaangażowanych w zachowanie).
 6. Indywidualne podejście do dzieci ze zróżnicowanymi potrzebami edukacyjnymi i rozwojowymi, w tym z niepełnosprawnościami, obejmuje także:
 - a) wypracowanie zrozumiałej formy komunikacji wzajemnej – w języku/sposobie komunikacji używanym przez dziecko – dostosowanej do możliwości psychofizycznych dziecka i umożliwiającej wyrażenie przez dziecko swojej woli, w tym akceptacji lub sprzeciwu, co do pewnych czynności/zachowań, o ile jest to zasadne przy wykorzystaniu alternatywnych lub wspomagających metod komunikacji,
 - b) przekazywanie dziecku w zrozumiały sposób wiedzy o jego prawach i obowiązkach oraz możliwościach uzyskania pomocy, upewniając się, że przekaz jest dla niego jasny i klarowny,
 - c) zapoznanie dziecka w zrozumiały dla niego sposób z obowiązującymi w szkole normami i zasadami oraz konsekwencjami ich naruszania dla wszystkich stron,

- d) przekazywanie dziecku w zrozumiały dla niego sposób jak powinno się zachować w sytuacjach zagrażających bezpieczeństwu,
 - e) przekazywanie dziecku w zrozumiały dla niego sposób jakie zachowania stanowią naruszanie granic prywatności/intymności innych osób, jakie zachowania krzywdzą innych oraz jakie sprawiają innym ból i cierpienie,
 - f) zadbanie, aby reakcja osoby dorosłej nie skutkowałą negatywnym nastawieniem innych dzieci do dziecka, na rzecz którego podjęto interwencję - chronione powinni być wszystkie dzieci uczestniczące w zdarzeniu, w tym jego świadkowie,
 - g) przeciwdziałanie wszelkim formom ośmieszania, dyskryminacji, poniżania, zastraszania, oczerniania, wykluczenia dziecka lub jakiegokolwiek innej formie przemocy psychicznej, fizycznej lub seksualnej. Należy natychmiast reagować na wszystkie tego rodzaju sytuacje zaobserwowane w szczególności między dziećmi,
 - h) stosownie do potrzeb i okoliczności wskazane jest prowadzenie zajęć psychoedukacyjnych i profilaktycznych ukierunkowanych na przeciwdziałanie wszelkiej dyskryminacji i przemocy oraz uwrażliwianie dzieci na prawo każdej osoby do poszanowania jej godności,
 - i) przekazywanie informacji opiekunom na temat występujących problemów oraz podejmowanie z nimi współpracy w tym zakresie,
 - j) wspieranie dziecka w czynnościach samoobsługowych - jeśli konieczne jest wspieranie dziecka w realizacji czynności samoobsługowych i higienicznych z uwagi na poziom jego funkcjonowania, należy to czynić, stosując możliwie najmniej ingerencyjną formę wsparcia i jednocześnie dążyć do stopniowego uniezależniania go w tym zakresie od pomocy innych osób, o ile jest to możliwe. Udzielając wsparcia dziecku, należy to czynić w taki sposób, by nie skutkowało to dyskomfortem, upokorzeniem, czy wyśmiewaniem przez inne osoby. Wspieranie powinno odbywać się w sposób bezpieczny, z zachowaniem prywatności, z możliwością kontroli przez innych pracowników.
7. Niedopuszczalne są następujące zachowania pracowników:
- a) omawianie w obecności osób nieupoważnionych sytuacji dziecka, w tym jego sytuacji rodzinnej, zdrowotnej, itp.,
 - b) deprecjonujące porównania z innymi osobami,
 - c) izolowanie w zamkniętym pomieszczeniu, przytrzymywanie drzwi, krępowanie ruchów poprzez wiązanie; stosowanie przymusu bezpośredniego możliwe jest wyłącznie w sytuacji wystąpienia przesłanek wynikających z ustawy z dnia 19 sierpnia 1994 r. o ochronie zdrowia psychicznego (Dz. U. z 2022 r. poz. 2123, z późn. zm.) i zgodnie z przepisami tej ustawy,
 - d) celowe prowokowanie u dziecka wystąpienia lub eskalacji zachowań trudnych, niepożądanych,
 - e) wyręczanie lub nadzorowanie bezpośrednio dziecka ponad niezbędny poziom, m.in. podczas realizacji czynności samoobsługowych i higienicznych,
 - f) lekceważenie lub powierzchowne, nieuważne traktowanie zgłaszanej przez dziecko potrzeby wsparcia i pomocy,
 - g) bierna postawa pracowników w zakresie troski o rozwój i zabezpieczenie dziecka w sytuacji zagrożenia jego dobrostanu.
1. W szkole przyjmuje się „Procedurę reagowania w przypadku zachowania trudnego, agresywnego lub przemocy ze strony dziecka”, której celem jest zapewnienie bezpieczeństwa wszystkim dzieciom i dorosłym przebywającym w szkole w przypadku wystąpienia sytuacji zagrożenia bezpieczeństwa, zdrowia i życia tych osób.
- a) Zakres zastosowania procedury:
 - naruszenie nietykalności fizycznej innych osób;
 - przemoc psychiczna, naruszenie godności osobistej;
 - bójki, pobicie;
 - stworzenie zagrożenia dla zdrowia i życia własnego i innych;

- groźby użycia przemocy;
 - posługiwanie się niebezpiecznym przedmiotem;
 - niszczenie mienia.
- a) Zakres odpowiedzialności:
- każdy z pracowników może zauważyć lub być poinformowany o wystąpieniu w/w aktów przemocy;
 - każdy z pracowników ma obowiązek zareagować w sytuacji przemocy (będąc świadkiem zdarzenia lub osobą poinformowaną o zdarzeniu) tj. podjąć próbę przerwania sytuacji, zapewnić bezpieczeństwo osobom: świadkom, krzywdzonemu, krzywdzącemu – ich odizolowanie;
 - zastosowanie procedury reagowania odbywa się z poinformowaniem osoby wskazanej do podejmowania działań interwencyjnych, która następnie zajmie się całościowo sprawą lub innej osoby decyzyjnej (np. dyrektor, specjalista).

VII. Zasady korzystania z urządzeń elektronicznych z dostępem do sieci internet

Urządzenia elektroniczne należy używać zgodnie z zasadami określonymi w Statucie Szkoły Podstawowej nr 1 im. Ewerysta Estkowskiego w Kostrzynie, ponadto, należy pamiętać, że:

- 1) Należy szanować prywatność innych – niedopuszczalne jest nagrywanie, fotografowanie czy udostępnianie informacji bez zgody zainteresowanych.
- 2) Użytkownicy są odpowiedzialni za swoje działania on-line. Nie wolno publikować, udostępniać lub rozpowszechniać nieodpowiednie treści.
- 3) Należy przestrzegać zasad bezpieczeństwa on-line. Nie należy udostępniać prywatnych danych, hasła oraz innych informacji.
- 4) Zakazuje się dostępu do, publikowania i rozpowszechniania treści pornograficznych, nielegalnych, obraźliwych, dyskryminujących lub w inny sposób naruszających zasady etyki i prawa.
- 5) Zakazuje się wszelkich form cyberprzemocy, takich jak zastraszanie, szkalowanie czy atakowanie innych dzieci on-line.

VIII. Procedury ochrony dzieci przed treściami szkodliwymi i zagrożeniami w sieci internet oraz utrwalonymi w innej formie

Szkoła podejmuje działania zabezpieczające dzieci przed dostępem do treści, które mogą stanowić zagrożenie dla ich prawidłowego rozwoju i bezpieczeństwa. Szkoła, realizując to zadanie, w szczególności:

- 1) Zainstalowała i zgodnie z potrzebami aktualizuje oprogramowanie zabezpieczające;
- 2) Na terenie szkoły dostęp dziecka do internetu możliwy jest pod nadzorem pracownika szkoły na zajęciach komputerowych (nauczyciel informatyki);
- 3) Nauczyciel informatyki informuje dzieci o zasadach bezpiecznego korzystania z internetu;
- 4) Nauczyciel informatyki czuwa nad bezpieczeństwem korzystania z internetu przez dzieci podczas lekcji;

- 5) Podczas korzystania przez uczniów i nauczycieli z internetu zabronione jest przeglądanie treści wulgarnych, zawierających przemoc oraz logowanie się na portale społecznościowe, zgodnie z wewnętrznym regulaminem pracowni komputerowej;
- 6) Szkoła zapewnia dostęp do materiałów edukacyjnych, dotyczących bezpiecznego korzystania z internetu;
- 7) W szkole wychowawcy w trakcie godzin z wychowawcą przeprowadzają lekcje dotyczące bezpieczeństwa w sieci oraz szkoła kładzie nacisk na budowanie świadomości uczniów o zagrożeniach w internecie.

W przypadkach wystąpienia incydentu naruszenia bezpieczeństwa, zwłaszcza wobec naruszenia prawa, działania szkoły cechuje otwartość w działaniu, szybka identyfikacja problemu — określenie szkodliwych lub niezgodnych z prawem zachowań - i jego rozwiązywanie adekwatnie do poziomu zagrożenia, jakie wywołało w szkole. Dyrektor szkoły oraz nauczyciele w swoich działaniach uwzględniają kontekst indywidualnych przypadków, szkolne i środowiskowe tło oraz reagują adekwatnie do poziomu odpowiedzialności i winy dziecka.

Informacja o tym, że w szkole doszło do cyberprzemocy, może pochodzić z różnych źródeł i może być anonimowa. Osobą zgłaszającą fakt prześladowania może być **poszkodowany** małoletni, jego **rodzice** lub inni **małoletni** – świadkowie zdarzenia, nauczyciele.

Sposób postępowania

- 1) Osoba posiadająca wiedzę o zajściu powinna przekazać informację wychowawcy, który informuje o fakcie pedagoga szkolnego i dyrektora.
- 2) Pedagog/psycholog i dyrektor wspólnie z wychowawcą powinni dokonać analizy zdarzenia i zaplanować dalsze postępowanie.
- 3) Do zadań szkoły należy także ustalenie okoliczności zdarzenia i ewentualnych świadków.
- 4) Nauczyciel informatyki w procedurze interwencyjnej, o ile to możliwe, zabezpiecza dowody i ustala tożsamość sprawcy cyberprzemocy.

Zabezpieczenie dowodów

- 1) Wszelkie dowody cyberprzemocy powinny zostać zabezpieczone i zarejestrowane. Należy zanotować datę i czas otrzymania materiału, treść wiadomości oraz, jeśli to możliwe, dane nadawcy (nazwę użytkownika, adres e-mail, numer telefonu komórkowego itp.) lub adres strony www, na której pojawiły się szkodliwe treści czy profil.
- 2) Zabezpieczenie dowodów nie tylko ułatwi dalsze postępowanie dostawcy usługi (odnalezienie sprawcy, usunięcie szkodliwych treści z serwisu), ale również stanowi materiał, z którym powinny zapoznać się osoby, których zaangażowanie w sprawę jest niezbędne, z poszanowaniem prawa do prywatności i intymności dziecka.
- 3) Szkoła podejmuje działania mające na celu identyfikację sprawcy cyberprzemocy.
- 4) W sytuacji, kiedy ustalenie sprawcy nie jest możliwe, przy współudziale rodziców (opiekunów prawnych) należy skontaktować się z dostawcą usługi w celu usunięcia z sieci kompromitujących lub krzywdzących materiałów.
- 5) W przypadku, gdy tożsamości sprawcy nie uda się ustalić, należy skontaktować się z policją
- 6) Należy bezwzględnie skontaktować się z policją, w przypadku, gdy zostało złamane prawo

Działania wobec sprawcy cyberprzemocy

- 1) W przypadku, gdy sprawca cyberprzemocy jest znany i jest on uczniem szkoły, pedagog/psycholog powinien podjąć następujące działania:
 - a) przeprowadzić rozmowę z uczniem, której celem jest ustalenie okoliczności zajścia, wspólnie zastanowić się nad jego przyczynami i poszukać rozwiązania sytuacji konfliktowej;

- b) omówić z uczniem skutki jego postępowania i poinformować o konsekwencjach regulaminowych, które zostaną wobec niego zastosowane;
 - c) zobowiązać sprawcę do zaprzestania swojego działania i usunięcia z sieci szkodliwych materiałów;
 - d) ustalić ze sprawcą sposób zadośćuczynienia wobec ofiary cyberprzemocy.
- 1) Jeśli w zdarzeniu brała udział większa grupa uczniów, należy rozmawiać z każdym z nich z osobna.
 - 2) Nie należy konfrontować sprawcy i ofiary cyberprzemocy.
 - 3) Rodzice sprawcy zostają poinformowani o przebiegu zdarzenia i zapoznani ze zgromadzonym materiałem, a także z decyzją w sprawie dalszego postępowania i podjętych przez szkołę środków dyscyplinarnych wobec ich dziecka.
 - 4) We współpracy z rodzicami można opracować projekt kontraktu dla dziecka, określającego zobowiązania ucznia, rodziców i przedstawiciela szkoły oraz konsekwencje nieprzestrzegania przyjętych wymagań i terminy realizacji zadań zawartych w umowie.
 - 5) Wobec sprawcy cyberprzemocy szkoła stosuje kary zawarte w statucie szkoły.

Działania wobec ofiary cyberprzemocy

- 1) Ofiara cyberprzemocy otrzymuje w szkole pomoc psychologiczno-pedagogiczną udzielaną przez pedagoga.
- 2) W strategii działań pomocowych uczeń - ofiara powinien otrzymać wsparcie psychiczne oraz poradę, jak ma się zachować, aby zapewnić sobie poczucie bezpieczeństwa i nie doprowadzić do eskalacji prześladowania.
 - a) Podczas rozmowy z uczniem – ofiarą cyberprzemocy należy zapewnić go, że dobrze zrobił mówiąc pracownikowi o tym, co go spotkało. Pedagog/psycholog powinien zapewnić uczniowi o tym, że w szkole nie jest tolerowana żadna forma przemocy oraz, że zostanie uruchomiona procedura interwencyjna;
 - b) Pracownik (pedagog/psycholog) podczas rozmowy z uczniem powinien poradzić, aby:
 - Nie utrzymywał kontaktu ze sprawcą, nie odpowiadał na maile, telefony itp.
 - Nie kasował dowodów: e-maili, sms-ów, mms-ów, zdjęć, filmów i przedstawił je tobie lub innej osobie dorosłej.
 - Zastanowił się nad zmianą swoich danych kontaktowych w komunikatorach, zmianą adresu e-mail, numeru telefonu komórkowego itp.
 - Jeśli korzysta z komunikatora, to ustawił go tak, żeby nikt spoza listy kontaktów nie mógł się z nim połączyć.
- 3) Po zakończeniu interwencji wychowawca wraz z osobą udzielającą pomocy monitorują sytuację ucznia sprawdzając, czy nie są wobec niego podejmowane dalsze działania przemocowe bądź odwetowe ze strony sprawcy.
- 4) Rodzice dziecka będącego ofiarą cyberprzemocy zostają poinformowani o problemie, podjętych działaniach szkoły i w miarę potrzeb, otrzymują wsparcie i pomoc specjalistów.
- 5) Szkoła otacza osoby uczestniczące w ustaleniu przebiegu zajścia i świadków zdarzenia opieką psychologiczno-pedagogiczną
- 6) Osoba, której uczeń zaufał informując o cyberprzemocy, ma obowiązek postępować tak, by swoim zachowaniem i działaniem nie narazić na krzywdę świadka zgłaszającego problem.
- 7) Osoby uczestniczące w wyjaśnieniach zdarzenia (wychowawca, pedagog/psycholog, dyrektor) zobowiązane są do sporządzenia notatki służbowej z rozmów ze sprawcą, poszkodowanym, ich rodzicami oraz świadkami zdarzenia (wzór notatki stanowi **Załącznik nr 4** do niniejszych standardów).
- 8) Jeśli zostały zabezpieczone dowody cyberprzemocy, należy je również włączyć do dokumentacji pedagogicznej (wydruki, opis, itp.). – sposób zabezpieczenia dowodów należy przeprowadzić zgodnie z zapisami Rozdziału XIV akapit „Zabezpieczenie dowodów”.

- 9) Jeśli rodzice sprawcy cyberprzemocy odmawiają współpracy lub nie stawiają się do szkoły, a uczeń nie zaniechał dotychczasowego postępowania, dyrektor szkoły powinien pisemnie powiadomić o zaistniałej sytuacji sąd rodzinny, szczególnie jeśli do szkoły napływają informacje o innych przejawach demoralizacji dziecka.
- 10) W sytuacji, gdy szkoła wykorzysta wszystkie dostępne jej środki wychowawcze (rozmowa z rodzicami, konsekwencje regulaminowe wobec ucznia, spotkania z pedagogiem, itp.), a ich zastosowanie nie przynosi pożądanych rezultatów, dyrektor powinien zwrócić się do sądu rodzinnego z zawiadomieniem o podjęcie odpowiednich środków wynikających z ustawy o postępowaniu w sprawach nieletnich.
- 11) W przypadku szczególnie drastycznych aktów agresji z naruszeniem prawa, dyrektor szkoły zobowiązany jest zgłosić te fakty policji i do sądu rodzinnego.

Zagrożenia związane z nieodpowiedzialnymi wyzwaniem na portalach społecznościowych

Ochrona dzieci przed nieodpowiedzialnymi wyzwaniem na portalach społecznościowych to ważne zadanie, które wymaga współpracy szkoły, rodziców i społeczności szkolnej. W przypadku, gdy dzieci/uczniowie uczestniczą w nieodpowiedzialnych wyzwaniach na portalach społecznościowych, szkoła powinna podjąć szybkie i skuteczne działania w celu zaradzenia problemowi.

1) Natychmiastowe środki zaradcze:

- a) Skontaktuj się z dziećmi, którzy są zaangażowani w nieodpowiedzialne wyzwania, aby zrozumieć, dlaczego uczestniczą w tych działaniach.
- b) Przeprowadź rozmowy indywidualne, aby ocenić ich świadomość konsekwencji i edukować ich na temat potencjalnych zagrożeń.

2) Zawiadomienie rodziców:

- a) Poinformuj rodziców o zaistniałej sytuacji. Zapewnij im pełną informację na temat działań ich dzieci w internecie.
- b) Zaproponuj spotkanie, aby omówić sytuację i wspólnie opracować plan działania.

3) Wsparcie psychologiczne:

- a) Wspieraj dzieci emocjonalnie i psychologicznie, zwłaszcza jeśli uczestnictwo w nieodpowiedzialnych wyzwaniach miało negatywny wpływ na ich samopoczucie.
- b) Skieruj ich do specjalistów, jeśli będzie to konieczne.

4) Edukacja i świadomość:

- a) Zorganizuj specjalne lekcje edukacji medialnej, aby uświadomić dzieciom konsekwencje ich działań on-line.
- b) Zachęć do wspólnego refleksyjnego spojrzenia na używanie mediów społecznościowych i konieczność odpowiedzialnego korzystania z nich.

5) Korekta zachowań:

- a) Wprowadź korekcyjne środki, takie jak ograniczenie dostępu do mediów społecznościowych w szkole, jeśli to konieczne.
- b) Stosuj kary lub nagrody w zależności od konkretnych okoliczności, aby podkreślić znaczenie odpowiedzialnego zachowania.

6) Współpraca z platformami społecznościowymi:

- a) Zgłoś nieodpowiedzialne działania do administratorów platform społecznościowych.
- b) Współpracuj z przedstawicielami tych platform w celu podjęcia dodatkowych kroków w kierunku ochrony dzieci.

7) Zaplanowane działania prewencyjne:

- a) Wprowadź stałe programy edukacyjne dotyczące bezpiecznego korzystania z mediów społecznościowych.

b) Regularnie monitoruj aktywność dzieci on-line i podejmuj działania prewencyjne przed pojawieniem się nieodpowiedzialnych zachowań.

8) Współpraca z lokalnymi organami ścigania:

a) W przypadku poważnych naruszeń lub sytuacji wymagających ścigania prawnego, współpracuj z lokalnymi organami ścigania.

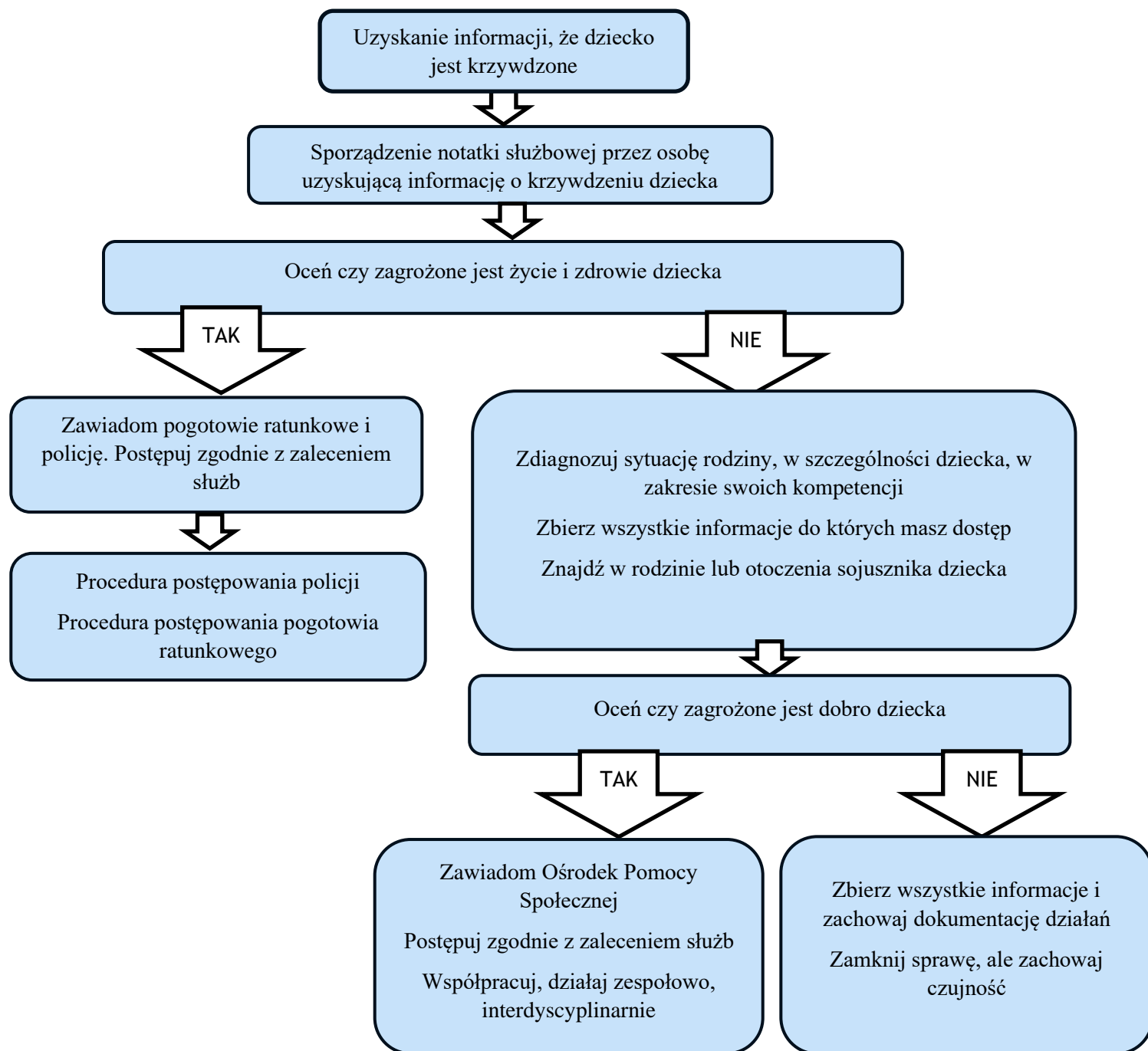
9) Przeciwdziałanie presji społecznej:

a) Przeciwdziałaj presji społecznej, tworząc atmosferę akceptacji i wsparcia w szkole.

b) Zachęcaj dzieci do dzielenia się pozytywnymi treściami on-line, aby skierować uwagę na konstruktywne aspekty mediów społecznościowych.

Ważne jest, aby działać kompleksowo, angażując zarówno dzieci, jak i rodziców, oraz współpracując z lokalnymi społecznościami w celu skutecznej prewencji i zarządzania sytuacją.

IX. Zasady i procedura podejmowania interwencji w sytuacji podejrzenia krzywdzenia lub posiadania informacji o krzywdzeniu małoletniego



W przypadku uzyskania przez pracownika informacji, że dziecko jest krzywdzone, pracownik ma obowiązek sporządzenia notatki służbowej i przekazania uzyskanej informacji do pedagoga oraz dyrektorowi. Należy ocenić czy zagrożone jest życie i zdrowie dziecka.

Dyrektor w trakcie zapoznawania się ze sprawą:

- 1) prowadzi rozmowę wyjaśniającą z dzieckiem podejrzanym o doświadczanie krzywdy w obecności pedagoga/psychologa szkolnego,
- 2) prowadzi rozmowy z nauczycielami i wychowawcą dziecka,
- 3) prowadzi rozmowę z rodzicem - opiekunem (w przypadku przemocy w rodzinie - z rodzicem/opiekunem niekrzywdzącym) w obecności pedagoga/psychologa szkolnego,
- 4) przedstawia formy i okoliczności krzywdzenia,
- 5) informuje o zachowaniach lub wypowiedziach dziecka wskazujących na doświadczenie krzywdzenia,
- 6) omawia rolę rodzica (opiekuna) w podejmowaniu interwencji (wspieranie dziecka) - proponuje wsparcie,
- 7) informuje o ustawowym obowiązku podjęcia interwencji prawnej - informuje o placówkach świadczących pomoc,

Po przeprowadzeniu w/w czynności dyrektor powinien sporządzić opis sytuacji szkolnej i rodzinnej dziecka oraz sporządzić **plan pomocy dziecku**.

W przypadkach bardziej skomplikowanych dyrektor powołuje **Zespół Interwencyjny**, w skład którego wchodzi: pedagog, psycholog, wychowawca dziecka, dyrekcja szkoły. Inni pracownicy mający wiedzę o krzywdzeniu dziecka również mogą brać udział w spotkaniu Zespołu interwencyjnego.

- 1) Wszystkie czynności dokumentowane są protokołem, który składa się z wyjaśnień uczestników postępowania.
- 2) **Plan pomocy dziecku** powinien zawierać wskazania dotyczące:
 - a) podjęcia przez szkołę działań w celu zapewnienia dziecku bezpieczeństwa, w tym zgłoszenie podejrzenia krzywdzenia do odpowiedniej instytucji;
 - b) wsparcia psychologiczno-pedagogicznego, jakie szkoła zaoferuje dziecku;
 - c) skierowania dziecka do specjalistycznej placówki pomocy dziecku (jeśli istnieje taka potrzeba).
 - d) koordynator lub dyrektor informuje rodziców o obowiązku szkoły zgłoszenia podejrzenia krzywdzenia dziecka do odpowiedniej instytucji (prokuratura/policja lub sąd).
 - e) po poinformowaniu rodziców przez koordynatora lub dyrektora- zgodnie z punktem poprzedzającym – dyrektor u składa zawiadomienie o podejrzeniu przestępstwa do prokuratury/policji lub wnioszek o wgląd w sytuację rodziny do sądu.
 - f) z przebiegu interwencji sporządza się kartę interwencji. Kartę załącza się do akt osobowych dziecka. Wszyscy pracownicy szkoły i inne osoby, które w związku z wykonywaniem obowiązków służbowych podjęły informację o krzywdzeniu dziecka lub informacje z tym związane, są zobowiązane do zachowania tych informacji w tajemnicy wyłączając informacje przekazywane uprawnionym instytucjom w ramach działań interwencyjnych.

1. Zasady i procedura postępowania w przypadku wykorzystywania seksualnego dzieci

Działania pracownika w związku z podejrzeniem wykorzystywania seksualnego dziecka:

- 1) **Zapewnij dziecko, że mu wierzysz** - Dziecko musi wiedzieć, że może liczyć na dorosłego, który mu wierzy i który udzieli mu pomocy. Osoba dorosła nie powinna osądzać tego, co mówi dziecko, ani oceniać jego wypowiedzi.
- 2) **Zachowaj spokój** - Jeśli twój wyraz twarzy lub zachowanie zdradzą, że jesteś wstrząśnięty, rozgniewany, pełen odrazy czy wytrącony z równowagi, to dziecko może nie powiedzieć ci wszystkiego na temat wykorzystywania, a nawet odwołać to, co powiedziało wcześniej.
- 3) **Zadbaj o spokojne miejsce, w którym będziesz mógł porozmawiać z dzieckiem na osobności** - Zadbaj o to, by rozmowa z dzieckiem odbyła się na osobności. Wyjaśnij mu, że musisz powiedzieć o tym, co od niego usłyszałeś, osobom, które pomogą mu poradzić sobie

z sytuacją. W każdym wypadku poinformuj dziecko, że konieczne jest poinformowanie o wykorzystaniu osób, które zapewnią mu bezpieczeństwo.

- 4) **Nie składaj obietnic, których nie możesz dotrzymać** - Jeśli złożysz dziecku obietnicę, której nie będziesz mógł dotrzymać, dziecko uzna, że jesteś kolejnym dorosłym, któremu nie można ufać. Chociaż nauczyciel nie ma kompetencji i możliwości, by ochronić dziecko przed krzywdzeniem, może być osobą, która udzieli mu wsparcia, wywierając długotrwały korzystny wpływ na jego życie.
- 5) **Nie osądzaj sprawcy ani tego, co zrobił** - Jeśli zaczniesz krytykować sprawcę, dziecko może się za nim wstawić i zacząć bronić człowieka, którego w wielu wypadkach kocha. Kiedy dziecko zaczyna bronić sprawcy, często odwołuje to, co wcześniej powiedziało i nie mówi nikomu, jeśli sytuacja wykorzystywania się powtarza.
- 6) **Natychmiast powiadom dyrektora** - Zgłoszenie podejrzenia wykorzystania seksualnego dziecka to twój prawny obowiązek.
- 7) **Zachowaj dyskrecję** - Zapewnij dziecko, że, zajmując się jego sprawą, zachowasz dyskrecję i że o jego sytuacji dowiedzą się tylko osoby, które mogą mu pomóc, a nie wszyscy w szkole (nauczyciele lub inne dzieci). Dlatego bardzo ważna jest wiedza na temat tego, kogo i w jaki sposób należy powiadomić o sytuacji dziecka.
- 8) **Powiedz dziecku, co się będzie działo** - Przekaż dziecku jak najwięcej informacji na temat tego, co się wydarzy po ujawnieniu wykorzystywania. Być może nie będziesz umiał odpowiedzieć na wszystkie pytania. Bądź szczerzy. Jeśli nie znasz odpowiedzi na zadane pytanie, powiedz o tym dziecku.
- 9) **Nie prowadź dochodzenia** - Zostaw to specjalistom. Kiedy zgromadzisz informacje wystarczające do złożenia zawiadomienia o podejrzeniu wykorzystania seksualnego dziecka, nie zadawaj dziecku dalszych pytań. Zadawanie pytań może stwarzać problemy w późniejszym procesie dochodzenia policyjnego lub prokuratorskiego.
- 10) **Zapewnij sobie wsparcie** - Informacje ujawnione przez dziecko mogą wywołać u ciebie trudne emocje. Ważne, abyś nie musiał(a) radzić sobie z nimi sam(a). Pomocna może być rozmowa z pedagogiem albo ze specjalistą z organizacji działającej w tym obszarze.

Jeśli dziecko nie ujawniło wykorzystywania seksualnego wprost, ale jego wypowiedzi lub zachowania budzą niepokój, że przeżywa trudności lub problemy, nauczyciele powinni się starać:

- 1) Zapewnić dzieciom przestrzeń do rozmowy o tym, że dzieci i dorośli mają problemy oraz że warto wtedy zwracać się o pomoc.
- 2) Stworzyć okazję do indywidualnej rozmowy o sprawach, które mogą martwić dziecko.
- 3) Zamiast narzucać dziecku rozmowę, należy budować z nim relację i dawać mu przestrzeń, tak by wiedziało, że kiedy tylko będzie tego potrzebować, może powiedzieć o swoich problemach i poprosić o pomoc.
- 4) Uważnie obserwuj zmiany w funkcjonowaniu dziecka. Ważne, aby dyskretnie przyglądać się dziecku i obserwować potencjalne sygnały zagrożenia. Zalecana jest również komunikacja z innymi instytucjami mającymi kontakt z dzieckiem w celu wymiany informacji.

W przypadku podejrzenia, że dziecko jest wykorzystywane seksualnie, pracownik posiadający taką informację zobowiązany jest powiadomić dyrektora, który powiadamia policję, prokuraturę.

2. Procedura interwencji w sytuacji krzywdzenia dziecka w szkole przez pracownika jednostki

- 1) Osoba podejrzewająca krzywdzenie dziecka przez pracownika w szkole zgłasza problem dyrektorowi szkoły.
- 2) Dyrektor szkoły zapoznaje się z okolicznościami zdarzenia, prowadzi rozmowę wyjaśniającą z pracownikiem szkoły podejrzanym o krzywdzenie, dzieckiem w obecności pedagoga/psychologa z jego rodzicami.
- 3) Odsuwa pracownika od bezpośredniej pracy z dziećmi do czasu wyjaśnienia zdarzenia.
- 4) Wszystkie czynności dokumentowane są protokołem, który składa się z wyjaśnień uczestników postępowania.
- 5) W przypadku, gdy doszło do naruszenia praw lub dobra dziecka, dyrektor ma 14 dni kalendarzowych na zawiadomienie o zdarzeniu rzecznika dyscyplinarnego. Termin ten liczy się od dnia powzięcia informacji o zdarzeniu.
- 6) Zawiadomienie rzecznika dyscyplinarnego nie musi być pisemne, dozwolona jest także forma telefoniczna czy też elektroniczna. W treści takiego zawiadomienia warto szczegółowo opisać zdarzenie, na podstawie którego dyrektor wysnuł podejrzenie popełnienia przez nauczyciela przewinienia dyscyplinarnego.

3. Procedura interwencji w sytuacji krzywdzenia dziecka w szkole przez rówieśników

- 1) Osoba podejrzewająca krzywdzenie dziecka w szkole przez rówieśników lub krzywdzone dziecko zgłasza problem do nauczyciela/wychowawcy klasy/pedagoga szkolnego/psychologa.
- 2) Wychowawca wraz z pedagogiem/psychologiem powinien przeprowadzić rozmowę z osobą poszkodowaną oraz z dzieckiem/dziećmi oskarżonymi o krzywdzenie swojego kolegi, bądź koleżanki.
- 3) Po przeprowadzeniu takich rozmów wychowawca wraz z pedagogiem/psychologiem powinien opracować plan pomocowy dziecku – ofierze i dziecku – sprawcy.
- 4) W przypadku bardziej skomplikowanym pedagog powinien zgłosić problem do dyrektora szkoły.

4. Procedura postępowania wobec dziecka, który stał się ofiarą czynu karalnego

- 1) Jeżeli zachodzi potrzeba należy udzielić pierwszej pomocy przedmedycznej oraz wezwać pogotowie.
- 2) Niezwłocznie powiadomić o fakcie dyrektora szkoły.
- 3) Powiadomić rodziców dziecka.
- 4) Osoba będąca świadkiem zdarzenia powinna zabezpieczyć ewentualne dowody przestępstwa, (np. ostre przedmioty, przedmioty pochodzące z kradzieży).
- 5) Niezwłoczne wezwanie policji w przypadku, kiedy istnieje konieczność profesjonalnego zabezpieczenia śladów przestępstwa, ustalenia okoliczności i ewentualnych świadków zdarzenia.

W przypadku znalezienia na terenie szkoły broni, materiałów wybuchowych, innych niebezpiecznych substancji lub przedmiotów, należy zapewnić bezpieczeństwo przebywającym na terenie szkoły osobom, uniemożliwić dostęp osób postronnych do tych przedmiotów i wezwać policję - tel. 997 lub 112.

X. Ważne telefony i adresy

WYKAZ JEDNOSTEK BEZPŁATNEGO PORADNICTWA NA TERENIE GMINY KOSTRZYN

Jednostka pomocowa	adres	telefon	Adres e-mail
Ośrodek Pomocy Społecznej w Kostrzynie	ul. Braci Drzewieckich 1, 62-025 Kostrzyn	tel./fax 61 81 88 860 tel. komórkowy: 607-907-827, 607-907-862 607-907-872	Główny adres e-mail: sekretariat@opskostrzyn.pl
Poradnia Psychologiczno-Pedagogiczna w Swarzędzu - Filia w Kostrzynie	ul. Braci Drzewieckich 1, 62-025 Kostrzyn	tel. (61) 818 98 19	sekretariat.kostrzyn@pppswarzedz.pl
Powiatowe Centrum Pomocy Rodzinie w Poznaniu	ul. Słowackiego 8, 60-823 Poznań	tel.: 61 8410-710	sekretariat@pcpr.powiat.poznan.pl
Gminna Komisja Rozwiązywania Problemów Alkoholowych w Kostrzynie	ul. Braci Drzewieckich 1, 62-025 Kostrzyn	tel.505 447 362	-

Pozostałe ogólnopolskie numery telefonów:

- 1) **Telefon Zaufania** - 19 288 (linia dostępna od poniedziałku do piątku w godz. 20:00 - 08:00; w soboty, niedziele i święta - całodobowo);
- 2) **Ogólnopolskie Pogotowie dla Ofiar Przemocy w Rodzinie „Niebieska Linia”** – tel. 800 120 002 (linia dostępna 24 godziny na dobę i przez siedem dni w tygodniu) oraz e-mail: niebieskalinia@niebieskalinia.info;
- 3) **Ogólnopolskie Pogotowie dla Ofiar Przemocy w Rodzinie „Niebieska Linia” Instytutu Psychologii Zdrowia** – tel. (22) 668 70 00 oraz 116 123 (linia dostępna 24 godziny na dobę i przez siedem dni w tygodniu);
- 4) **Fundacja Feminoteka** - Telefon przeciw przemocowy dla kobiet doświadczających przemocy (w tym kobiet transseksualnych) – tel. 888 88 33 88 (telefon czynny od poniedziałku do piątku w godz. 11 – 19);
- 5) **Centrum Praw Kobiet** – tel. 800 107 777 (telefon interwencyjny czynny całą dobę; po połączeniu należy wybrać 1 i potem 3);
- 6) **Fundacja Dajemy Dzieciom Siłę** – Telefon zaufania dla Dzieci i Młodzieży – tel. 116 111 (linia dostępna 24 godziny na dobę i przez siedem dni w tygodniu) oraz Telefon dla rodziców i nauczycieli, którzy potrzebują wsparcia i informacji w zakresie przeciwdziałania i pomocy

psychologicznej Dzieciom przeżywającym kłopoty i trudności takie jak: agresja i przemoc w szkole – tel. 800 100 100 (linia czynna od poniedziałku do piątku, w godz. 12 – 15);

- 7) **Dziecięcy Telefon Zaufania Rzecznika Praw Dziecka** – tel. 800 12 12 12 (linia dostępna 24 godziny na dobę i przez siedem dni w tygodniu);
- 8) **Anonimowa Policyjna Linia Specjalna „Zatrzymaj Przemoc”** – tel. 800 120 148 – (bezpłatna linia dostępna 24 godziny na dobę i przez siedem dni w tygodniu);
- 9) **Linia wsparcia psychologicznego Polskiego Czerwonego Krzyża** – tel. (22) 230 22 07 (linia dostępna od poniedziałku do piątku w godz. 16 – 20);
- 10) **Bezpłatna aplikacja mobilna „Twój parasol”** – <https://twojparasol.com/>.

XI. Monitoring stosowania Standardów Ochrony Małoletnich

Dyrektor Szkoły Podstawowej nr 1 im. Ewerysta Estkowskiego w Kostrzynie **wyznacza pedagoga specjalnego** jako osobę odpowiedzialną za Standardy Ochrony Małoletnich. Do obowiązków Pedagog Specjalnego należy:

- a) monitorowanie realizacji Standardów,
- b) reagowanie na sygnały naruszenia niniejszych Standardów,
- c) prowadzenie rejestru zgłoszeń,
- d) proponowanie zmian z niniejszych standardach.

Pedagog specjalny zobowiązany jest przeprowadzać raz w roku ankietę monitorującą poziom realizacji wewnętrznych procedur ochrony dzieci przez krzywdzeniem. Pracownicy szkoły mogą proponować zmiany w procedurach oraz wskazywać naruszenia procedur. Pedagog dokonuje opracowania wypełnionych przez pracowników szkoły ankiet. Sporządza na tej podstawie raport z monitoringu, który następnie przekazuje dyrektorowi szkoły.

Dyrektor Szkoły Podstawowej nr 1 im. Ewerysta Estkowskiego w Kostrzynie w razie potrzeby wprowadza do Standardów niezbędne zmiany i ogłasza pracownikom szkoły nowe brzmienie. Podczas zebrań Rady Pedagogicznej dyrektor szkoły, pedagog/psycholog przypominają pracownikom o obowiązujących w szkole procedurach oraz zasadach.

Dyrektor co najmniej raz na dwa lata dokonuje oceny standardów w celu zapewnienia ich dostosowania do aktualnych potrzeb oraz zgodności z obowiązującymi przepisami. Wnioski z przeprowadzonej oceny należy pisemnie udokumentować.

XII. Sposób dokumentowania i zasady przechowywania ujawnionych lub zgłoszonych incydentów lub zdarzeń zagrażających dobru małoletniego

W każdym z powyższych przypadków zakładana jest **karta interwencji**. Kartę interwencji zakłada i prowadzi wychowawca lub osoba, której dziecko zgłosiło przemoc. Kartę oraz inne dokumenty zgromadzone w danej sprawie załącza się do dokumentacji osobowej dziecka.

Zasady i okres przechowywania dokumentów dzieci określa polityka ochrony danych osobowych obowiązująca w szkole.

XIII. Zasady udostępniania Standardów Ochrony Małoletnich

Ogłoszenie Standardów Ochrony Małoletnich następuje w sposób dostępny **dla pracowników**, w szczególności poprzez umieszczenie Standardów na tablicy ogłoszeń dla pracowników, w tym w pokojach nauczycielskich oraz poprzez przesłanie jej tekstu drogą elektroniczną, w tym przez dziennik elektroniczny.

Rodzice/opiekunowie dzieci zostają poinformowani o Standardach Ochrony Małoletnich poprzez dziennik elektroniczny oraz poprzez wywieszenie dokumentu na tablicy ogłoszeń w holu głównym.

Dzieci zostają poinformowani o wejściu w życie Standardów Ochrony Małoletnich przez dziennik elektroniczny oraz poprzez umieszczenie Standardów na tablicy ogłoszeń dla dzieci/uczniów. Dla dzieci zostaje ogłoszona skrócona wersja Standardów zawierająca istotne informacje dla małoletnich.

Niezależnie od powyższym zasad ogłaszania Standardy Ochrony Małoletnich zostają również udostępnione poprzez zamieszczenie jej, wraz z wersją skróconą dla małoletnich na stronie internetowej szkoły.

Załącznik nr 1 – Karta interwencji

1. Imię i nazwisko Dziecka		
2. Przyczyny interwencji (forma krzywdzenia)		
3. Osoba zawiadamiająca o podejrzeniu krzywdzenia		
4. Opis działań podjętych przez Pedagoga.	Data	Działanie
5. Spotkanie z opiekunami Dziecka	Data	Opis spotkania
6. Forma podjętej interwencji (zakreślić właściwe)	<ul style="list-style-type: none"> • Zawiadomienie o podejrzeniu popełnienia przestępstwa, • Wniosek o wgląd w sytuację Dziecka/rodziny, • Inny rodzaj interwencji. Jaki? : 	
7. Dane dotyczące interwencji (nazwa organu, do którego zgłoszono interwencję) i data interwencji.		
8. Wyniki interwencji: działania organów wymiaru sprawiedliwości, jeśli jednostka uzyskała informację o wynikach/działaniach jednostki/działania rodziców	Data	Działanie

Załącznik nr 2 – Oświadczenie o niekaralności i zobowiązaniu do przestrzegania podstawowych zasad ochrony dzieci

.....
(Miejscowość, data)

Ja, PESEL
oświadczam, że nie byłem/em skazany za przestępstwo przeciwko wolności seksualnej i obyczajności,
i przestępstwa z użyciem przemocy na szkodę małoletniego i nie toczy się przeciwko mnie żadne
postępowania karne ani dyscyplinarne w tym zakresie.
Ponadto oświadczam, że zapoznałem się z zasadami ochrony Dzieci obowiązującymi w Szkole
Podstawowej nr 1 im. Ewerysta Estkowskiego w Kostrzynie i zobowiązuje się do ich przestrzegania.

.....
(podpis)

Załącznik nr 3 – Monitoring standardów – ankieta

ANKIETA

dla pracowników dotycząca stosowania standardów ochrony małoletnich

I. p.	Pytanie	Tak	Nie
1.	Czy zna Pani/Pan dokument Standardy ochrony dzieci przed krzywdzeniem ?		
2.	Czy zapoznała się Pani/Pan z treścią tego dokumentu?		
3.	Czy stosuje Pani/Pan w swojej pracy zapisy tego dokumentu?		
4.	Czy Pani/Pana zdaniem w jednostce przestrzegane są Standardy Ochrony Małoletnich ?		
5.	Czy zaobserwowała Pani/Pan naruszenie zasad zawartych w Standardach Ochrony Małoletnich ?		
6.	Czy potrafi Pani / Pan rozpoznawać objawy krzywdzenia dzieci?		
7.	Czy potrafi Pani / Pan rozpoznawać czynniki ryzyka krzywdzenia dzieci?		
8.	Czy zna Pani / Pan prawne aspekty ochrony małoletnich?		
9.	Czy potrafi Pani / Pan rozpoznawać przemoc rówieśniczą?		
10.	Czy potrafi Pani / Pan rozpoznawać przemoc domową?		
11.	Czy zna Pani/Pan zagrożenia w sieci?		
12.	Czy potrafi Pani / Pan rozpoznawać cyberprzemoc?		
13.	Czy stosuje Pani / Pan działania profilaktyczne przed krzywdzeniem? Jeżeli tak to jakie:		
14.	Czy wie Pani/Pan jak reagować na objawy krzywdzenie dzieci?		
15.	Czy wie Pani/Pan do kogo zgłaszać objawy krzywdzenie dzieci?		
16.	Czy wie Pani/Pan kto odpowiada w jednostce za zgłaszanie do Policji lub prokuratury zawiadomień o możliwości popełnienia przestępstwa?		
17.	Czy wie Pani/Pan kto odpowiada w jednostce za zgłaszanie do sądu rodzinnego wniosku o wgląd w sytuacje rodziny?		
18.	Czy wie Pani/Pan kto odpowiada w jednostce za uruchomienie procedury „Niebieskiej Karty”?		
19.	Czy wie Pani/Pan gdzie w jednostce zostały udostępnione (fizycznie lub w sieci) dokumenty związane ze Standardami ochrony małoletnich przed krzywdzeniem?		
20.	Czy wie Pani/Pan gdzie w jednostce zostały zamieszczone wersje skrócone Standardy dla małoletnich?		
21.	Czy ma Pani/Pan jakieś uwagi/ poprawki/ sugestie dotyczące jest Standardów ochrony małoletnich? Jeśli tak proszę wymienić:		
22.	Czy udostępnia Pani/Pan materiały edukacyjne dla dzieci dotyczące		

	przeciwdziałania krzywdzeniu i zapewniania bezpieczeństwa dzieci?		
23.	Czy otrzymała Pani/Pan scenariusze zajęć, na podstawie których może prowadzić zajęcia na temat przeciwdziałania krzywdzeniu i zapewniania bezpieczeństwa dzieci?		
24.	Czy przeprowadzała Pani/Pan zajęcia w zakresie praw dziecka, ochrony przed przemocą i wykorzystywaniem (w tym również w Internecie)		
25.	Czy jednostka udostępnia dzieciom materiały edukacyjne (broszury, ulotki, książki) dotyczące ich praw, ochrony przed zagrożeniami przemocą i wykorzystywaniem?		
26.	Czy uzyskała Pani /Pan dostęp do danych kontaktowych placówek zapewniających pomoc i opiekę w trudnych sytuacjach życiowych oraz do przydatnych informacji dotyczących możliwości podnoszenia umiejętności wychowawczych i ochrony dzieci przed krzywdzeniem?		
27.	Czy w jednostce wyeksponowane są informacje dla dzieci na temat możliwości uzyskania pomocy w trudnej sytuacji, w tym numery bezpłatnych telefonów zaufania dla małoletnich?		
28.	Czy przekazywała Pani/Pan rodzicom informacji o Standardach obowiązujących w jednostce lub inne informacje dotyczące ochrony małoletnich przed krzywdzeniem? Jeżeli tak to jakie, oprócz Standardów ?		

Załącznik nr 4 – Wzór notatki służbowej

.....
(miejsowość, data)

NOTATKA SŁUŻBOWA

Dnia w
(miejsce)

o godzinie odbyło się spotkanie w którym uczestniczyli:

- 1)
- 2)
- 3)

Tematyka spotkania obejmowała:

.....
.....
.....

Ustalono:
.....

.....
(podpis, stanowisko służbowe)

Załącznik nr 5 – Oświadczenie pracownika

Wzór. - Oświadczenie pracownika o zapoznaniu się z Standardami Ochrony Małoletnich

....., dnia

(imię i nazwisko)

.....

(stanowisko)

OŚWIADCZENIE

Ja niżej podpisana/y oświadczam, że zapoznałem/łam się z Standardami Ochrony Małoletnich w Szkole Podstawowej nr 1 im. Ewerysta Estkowskiego w Kostrzynie i przyjmuję ją do realizacji.

.....

(czytelny podpis)

Załącznik nr 6 – Zakres danych pracownika niezbędnych do sprawdzenia w Rejestrze Sprawców Przepięstw na Tle Seksualnym

Zakres danych pracownika niezbędnych do sprawdzenia w Rejestrze Sprawców Przepięstw na Tle Seksualnym.

(§ 14 rozporządzenia Ministra Sprawiedliwości z 31 lipca 2017 r. w sprawie trybu, sposobu i zakresu uzyskiwania i udostępniania informacji z Rejestru z dostępem ograniczonym oraz sposobu zakładania konta użytkownika)

Pierwsze imię i nazwisko:

Data urodzenia:

Pesel:

Nazwisko rodowe:

Imię ojca:

Imię matki:

Rejestr dostępny jest na stronie: <https://rps.ms.gov.pl/>

Załącznik nr 7 – Wzór zawiadomienia o podejrzeniu popełnieniu przestępstwa

....., dn.
(miejsowość, data)

.....

.....

(dane osoby składającej zawiadomienie)

Do

.....

.....

(dane jednostki Policji lub prokuratury)

ZAWIADOMIENIE o podejrzeniu popełnieniu przestępstwa

Zawiadamiam o podejrzeniu popełnieniu w dniu (data) w
..... (miejsce popełnienia przestępstwa) przestępstwa
..... (rodzaj przestępstwa) na rzecz
..... (osoba pokrzywdzona), przez
(dane sprawcy lub informacja, że sprawca nieznany) oraz wnoszę o wszczęcie w tej sprawie
postępowania przygotowawczego.

Uzasadnienie

[W uzasadnieniu powinien zostać uwzględniony dokładny opis stanu faktycznego, sytuacji związanej z popełnieniem przestępstwa: data, miejsce, okoliczności przestępstwa, świadkowie.]

.....
(podpis pokrzywdzonego lub osoby
składającej zawiadomienie)

Załączniki:

-

(należy wymienić tutaj dokumenty, do których odnosiliśmy się w uzasadnieniu)

Załącznik nr 8 – Wzór wniosku o wgląd w sytuację rodzinną dziecka

..... dnia

Sąd Rejonowy w
Wydział Rodzinny i Nieletnich

Wnioskodawca: *Imię i nazwisko lub nazwa instytucji*
reprezentowana przez:
adres do korespondencji:

WNIOSEK O WGLĄD W SYTUACJĘ RODZINNĄ DZIECKA

Niniejszym wnoszę o wgląd w sytuację małoletniego (imię i nazwisko dziecka, data urodzenia), zamieszkałej/go w przy ul. i wydanie odpowiednich zarządzeń opiekuńczych.

Uzasadnienie:

Mając powyższe fakty na uwadze można przypuszczać, że dobro małoletniego jest zagrożone a rodzice nie wykonują właściwie władzy rodzicielskiej. Dlatego wniosek o wgląd w sytuację rodzinną małoletniej i ewentualne wsparcie rodziców jest uzasadniony.

.....
.....
(W uzasadnieniu powinny zostać uwzględnione dane osobowe dziecka oraz dane dotyczące rodziców/opiekunów dziecka. Ponadto należy zawrzeć informację na temat sytuacji w skutek, której np. popełniono przestępstwo wobec dziecka. W uzasadnieniu powinny się znaleźć także informacje dotyczące osób, które były/są świadkami zdarzeń. W końcowej części wniosku należy uwzględnić oczekiwania Państwa względem Sądu)

Mając na uwadze powyższe, wnoszę/wnosimy o podjęcie stosownych działań prawnych w celu zabezpieczenia zdrowia i życia małoletniego.

.....
(imię i nazwisko osoby składającej wniosek)

Załącznik nr 9 – Plan pomocy dziecku

PLAN POMOCY DZIECKU

Dane dziecka lub ucznia:

Imię i nazwisko:

Klasa/grupa:

Rok szkolny:

.....

Wychowawca:

Imię i nazwisko:

Plan opracowany na okres od do

Obszar obejmowany wsparciem	
Cele	
Sposoby wsparcia	
Formy pomocy jednostki (jeśli takie zostaną ustalone)	
Działania wspierające rodziców dziecka, ucznia	
Zakres współdziałania jednostki oświatowej z innymi podmiotami (w zależności od potrzeb)	

.....
(podpis osób/osoby przygotowującej plan).....
(podpis dyrektora)

Załącznik nr 10 - Jak rozpoznać przemoc wobec dziecka ?

Występowanie pojedynczego symptomu nie zawsze mówi o tym, że dziecko doświadcza przemocy, jeśli jednak symptom powtarza się, bądź występuje ich kilka równocześnie z dużym prawdopodobieństwem można określić, że mamy do czynienia z krzywdzeniem dziecka.

Zareaguj, gdy:

- a) Dziecko jest często brudne, nieprzyjemnie pachnie,
- b) Dziecko kradnie jedzenie, pieniądze itp.,
- c) Dziecko żebrze,
- d) Dziecko jest głodne,
- e) Dziecko nie otrzymuje potrzebnej mu opieki medycznej, szczepień, okularów itp.,
- f) Dziecko nie ma przyborów szkolnych, odzieży, butów i innych przedmiotów codziennego użytku,
- g) Dziecko ma widoczne obrażenia ciała (siniaki, poparzenia, ugryzienia, złamania kości itp.), których pochodzenie trudno jest wyjaśnić. Obrażenia są w różnej fazie gojenia,
- h) Podawane przez Dziecko wyjaśnienia dotyczące obrażeń wydają się niewiarygodne, niemożliwe, niespójne itp. dziecko często je zmienia,
- i) Pojawia się niechęć przed udziałem w lekcjach wychowania fizycznego,
- j) Dziecko nadmiernie zakrywa ciało, niestosownie do sytuacji i pogody,
- k) Dziecko boi się rodzica lub opiekuna, boi się przed powrotem do domu,
- l) Dziecko wzdyga się, kiedy podchodzi do niego osoba dorosła,
- m) Dziecko cierpi na powtarzające się dolegliwości somatyczne: bóle brzucha, głowy, mdłości itp.,
- n) Dziecko jest bierne, wycofane, uległe, przestraszone, depresyjne itp. lub zachowuje się agresywnie, buntuje się, samookalecza się itp.,
- o) Dziecko osiąga słabsze wyniki w nauce w stosunku do swoich możliwości,
- p) Dziecko ucieka w świat wirtualny (gry komputerowe, internet itp.),
- q) Dziecko używa środków psychoaktywnych,
- r) Dziecko nadmiernie szuka kontaktu z innym dorosłym (tzw. lepkosć emocjonalna dziecka),
- s) Dziecko moczy i zanieczyszcza się bezwiednie w konkretnych sytuacjach czy też na widok określonych osób,
- t) Dziecko ma otarcia naskórka, bolesność narządów płciowych i/lub odbytu,
- u) W pracach artystycznych, rozmowach, zachowaniu dziecka zaczynają dominować elementy/motywy seksualne,
- v) Dziecko jest rozbudzone seksualnie niestosownie do wieku,
- w) Dziecko ucieka z domu,
- x) Nastąpiła nagła i wyraźna zmiana zachowania dziecka,
- y) Dziecko mówi o przemocy, opowiada o sytuacjach, których doświadcza,

Zwróć uwagę, gdy:

- a) Rodzic (opiekun) podaje nieprzekonujące lub sprzeczne informacje lub odmawia wyjaśnienia przyczyn obrażeń dziecka,
- b) Rodzic (opiekun) odmawia, nie utrzymuje kontaktów z osobami zainteresowanymi losem dziecka,
- c) Rodzic (opiekun) mówi o dziecku w negatywny sposób, ciągle obwinia, poniża i strofuje dziecko (np.: używając wulgaryzmów, obraźliwych określeń)
- d) Rodzic (opiekun) poddaje dziecko surowej dyscyplinie lub jest nadopiekuńczy lub zbyt pobłażliwy lub odrzuca dziecko,
- e) Rodzic (opiekun) nie interesuje się losem i problemami dziecka,
- f) Rodzic (opiekun) często nie potrafi podać miejsca, w którym aktualnie przebywa dziecko,
- g) Rodzic (opiekun) jest apatyczny, pogrążony w depresji,
- h) Rodzic (opiekun) zachowuje się agresywnie,

- i) Rodzic (opiekun) ma zaburzony kontakt z rzeczywistością np.: reaguje nieadekwatnie do sytuacji, wypowiada się niespójnie,
- j) Rodzic (opiekun) nie ma świadomości lub neguje potrzeby dziecka,
- k) Rodzic (opiekun) faworyzuje jedno z rodzeństwa,
- l) Rodzic (opiekun) przekracza dopuszczalne granice w kontakcie fizycznym z dzieckiem,
- m) Rodzic (opiekun) nadużywa alkoholu, narkotyków lub innych środków odurzających.

Jak rozmawiać z dzieckiem krzywdzonym ?

- 1) Zadbaj o sprzyjające warunki rozmowy:
 - a) oddzielny pokój,
 - b) z dala od osób postronnych,
 - c) brak pośpiechu,
 - d) zapewnienie poczucia bezpieczeństwa dziecku.
- 2) Przyjmij pozycję ciała dostosowaną do pozycji dziecka – usiądźcie razem z dzieckiem, jeśli to niemożliwe, przykucnij tak, aby twoje oczy znajdowały się na poziomie oczu dziecka, zapytaj o to, czy odległość między wami jest dla dziecka komfortowa, czy powinienes/powinnaś się odsunąć.
- 3) Używaj języka zrozumiałego dla dziecka.
- 4) Okazuj dziecku szacunek, akceptację i empatię.
- 5) Bądź cierpliwy – dziecko może początkowo zaprzeczać lub nie chceć rozmawiać.
- 6) Nie naciskaj na dziecko – prawdy rozmowa o trudnościach czy doświadczeniach traumatycznych może łączyć się z lękiem.
- 7) Unikaj naprowadzania dziecka na odpowiedzi, które chciałbyś usłyszeć.
- 8) Używaj sformułowań „Wyobrażam sobie, że...” np. to trudne, że nie jest łatwo mówić o wydarzeniach czy sytuacjach, trudnych czy traumatycznych.
- 9) Podziękuj, za okazanie zaufania i odwagę podzielenia się trudnym doświadczeniem. Bądź świadomy oznak zaniepokojenia dziecka o los rodziców – nie wypowiadaj przy nim negatywnych opinii o rodzicach.
- 10) Nazwij przemoc przemocą i uświadom dziecku, że nie jest winne tego, co zrobił dorosły.
- 11) Wyjaśnij dziecku w przystępny sposób, co zamierzasz dalej robić. Pamiętaj, jak trudna jest sytuacja dziecka ze względu na:
 - a) wstyd,
 - b) poczucie winy,
 - c) strach przed ponownym skrzywdzeniem,
 - d) tajemnicę,
 - e) lojalność wobec sprawcy przemocy.

Załącznik nr 11 - Rozpoznawanie przemocy wobec dziecka z niepełnosprawnością oraz chorobą przewlekłą

Zwracając uwagę na symptomy występujące u dziecka z chorobą przewlekłą, należy skupić się na trudnościach, jakie niesie ze sobą choroba, z którą zmaga się dziecko. Należy zaznaczyć, że dziecko to – odczuwa zmiany w samopoczuciu oraz boryka się z zarówno z własnym odbiorem sytuacji, jak i reakcją innych osób. Rozpoznanie przemocy stosowanej wobec dziecka przewlekłe niepełnosprawnością lub chorobą przewlekłą jest zadaniem skomplikowanym, i to z wielu powodów.

- 1) Świadkowie – W wielu sytuacjach ze względów środowiskowych świadkowie mogą mieć kłopot z dostępem do dziecka, a rodzice i opiekunowie, jeśli nawet stosują przemoc wobec niego, nadal pozostają najważniejszymi i często jedynymi opiekunami;
- 2) Ślady - Rozpoznanie śladów bywa skomplikowane na skutek trudności w ustaleniu ich pochodzenia;
- 3) Niektóre zaburzenia psychiczne i choroby somatyczne mogą dawać podobne objawy, dlatego też mogą stanowić trudność w rozpoznaniu symptomów doświadczania przemocy przez dziecko z niepełnosprawnością lub chorobą. Ważna jest analiza, z czego wynikają opiekuna niepokojące zachowania.
- 4) Problemy w komunikacji - dzieci niepełnosprawne lub chore przewlekłe czasami posiadają specyficzne ograniczenia w komunikacji z drugim człowiekiem, w praktyce powodujące utrudnienie lub uniemożliwienie zrozumienia ich wypowiedzi czy myśli. W takich sytuacjach należy używać dostosowanych do stopnia niepełnosprawności dziecka metod porozumiewania się, np. wspomagających i alternatywnych metod komunikacji AAC.

Ujawnienie przemocy przez dziecko jest bardzo trudnym emocjonalnie sposobem wyjścia z relacji ze sprawcą przemocy, wymaga bowiem odwagi i determinacji.. W takiej sytuacji zupełnie normalną reakcją emocjonalną dziecka jest strach lub lęk przed ujawnieniem doświadczenia. Dziecko pozostaje zazwyczaj w silnej zależności od rodziców, co szczególnie dotyczy dzieci z niepełnosprawnością lub chorobą przewlekłą. Aby zdecydować się na ujawnienie przemocy, dziecko musi pokonać poczucie lojalności wobec rodzica krzywdzącego. Musi także zmierzyć się z ryzykiem i niebezpieczeństwem, że ujawnienie nie tylko nie przyniesie poprawy sytuacji w rodzinie, a wręcz ją pogorszy, powodując na przykład wściekłość sprawcy i eskalację zachowań przemocowych wobec dziecka.

WAŻNE!

- 1) Dziecko, mówiąc o przemocy, nie podaje wszystkich informacji o swoich przeżyciach;
- 2) Dziecku towarzyszy lęk o los rodzica, opiekuna i swój własny;
- 3) Okoliczności ujawnienia są związane z odseparowaniem dziecka od osoby krzywdzącej – odległość równa się poczuciu bezpieczeństwa, bliskość oznacza lęk;
- 4) Zniekształcenia w sposobie myślenia dziecka – poczucie winy i odpowiedzialności za doznawaną przemoc.

Źródło: Katarzyna Fenik-Gaberle, Renata Kałużka, Dziecka niepełnosprawne oraz chore przewlekłe a przemoc w rodzinie. Rozpoznanie. Scenariusz szkolenia dla pracowników oświaty. Ośrodek Rozwoju Edukacji, Warszawa 2019 r.

Załącznik nr 12 - Rozumienie zjawiska wykorzystywania seksualnego dzieci

Wykorzystywanie seksualne dzieci jest formą przemocy przejawiającą się na różne sposoby i mającą kilka istotnych cech charakterystycznych, które trzeba zrozumieć, aby zapewnić dzieciom skuteczną ochronę i z powodzeniem zapobiegać wykorzystywaniu. Chociaż badacze proponują różne ujęcia problemu wykorzystywania, powszechnie akceptuje się definicję sformułowaną przez Światową Organizację Zdrowia (1999), która opisuje wykorzystywanie seksualne dzieci jako:

„Włączanie dziecka w aktywność seksualną, której nie jest ono w stanie w pełni zrozumieć i udzielić na nią świadomej zgody lub do której nie jest dojrzałe rozwojowo i na którą nie może się zgodzić w ważny prawnie sposób, albo która jest niezgodna z normami prawnymi lub obyczajowymi danego społeczeństwa. Z wykorzystaniem seksualnym mamy do czynienia, gdy taka aktywność wystąpi między dzieckiem dorosłym lub innym dzieckiem, jeśli te osoby ze względu na wiek bądź stopień rozwoju pozostają w relacji opieki, zależności lub władzy, a celem takiej aktywności jest zaspokojenie potrzeb innej osoby.”

Symptomy wykorzystania seksualnego dzieci

Należy pamiętać, że początkowe konsekwencje doświadczane przez dzieci wykorzystywane seksualnie – w sferze zarówno fizycznej, jak i psychicznej – są równocześnie oznakami tej formy krzywdzenia, dlatego konieczna jest szczegółowa znajomość objawów wykorzystania seksualnego dzieci i wzmożona czujność, gdy się one pojawiają.

Oznaki wykorzystywania seksualnego dzieci są bardzo **zróżnicowane** z czego wynika, że nie można mówić o zespole dziecka wykorzystywanego czy zbiorze objawów świadczących o wykorzystywaniu. Nie ma objawów, które pozwoliłyby jednoznacznie i z całkowitą pewnością rozpoznać przypadek wykorzystywania seksualnego dziecka. **Objawy w dużej mierze zależą od dziecka.** U niektórych dzieci pewne symptomy występują od samego początku, podczas gdy u innych mogą się one pojawić na późniejszym etapie życia, nawet długo po ustaniu wykorzystania. **Z tego powodu pracownicy powinni pamiętać, że brak objawów nie oznacza, iż dziecko nie padło ofiarą wykorzystywania.**

Należy jednak zwrócić uwagę (między innymi) na powtarzające się infekcje dróg moczowych, trudności w chodzeniu lub siedzeniu, poplamione lub podarte ubranie (bez wiarygodnego wyjaśnienia), skarżenie się dziecka na ból, stan zapalny lub swędzenie okolic intymnych, ból przy oddawaniu moczu, i urazy zewnętrznych narządów płciowych lub okolic odbytu.

Objawy wykorzystywania seksualnego dzieci występujące w sferze emocji i zachowania:

Lp.	Typ konsekwencji	Objawy
1.	Problemy emocjonalne	Lęki i fobie, nieufność, depresja, wysoki poziom niepokoju, niska samoocena, poczucie winy, wstyd, stygmatyzacja, objawy stresu pourazowego, koszmary senne, nawracające sny, nadmierna czujność, nasilona reakcja lękowa, problem z akceptacją własnego ciała zachowania, autodestrukcyjne, myśli lub próby samobójcze.
2.	Problemy poznawcze	Problemy z koncentracją uwagi, słabe wyniki w nauce
3.	Problemy w relacjach	Niewielu przyjaciół, mniej czasu na zabawę z rówieśnikami, izolacja, deficyt

		umiejętności społecznych.
4.	Problemy funkcjonalne	Problem ze snem, zmiana nawyków związanych z jedzeniem, utrata kontroli nad zwieraczami: mimowolne moczenie się i zanieczyszczanie się kałem, dolegliwości somatyczne: bóle głowy lub brzucha, nadpobudliwość.

Zapobieganie wykorzystaniu seksualnym i niegodziwemu traktowaniu dzieci w celach seksualnych:

Szkoła podejmuje niezbędne ustawiczne, wychowawcze i opiekuńcze środki zapobieżenia wszelkim formom wykorzystania seksualnego i niegodziwego traktowania dzieci w celach seksualnych oraz w celu ochrony dzieci. Profilaktyka dotycząca zapobieganiu wykorzystywaniu seksualnym wdrażana jest od najmłodszych grup, poprzez wyposażenie dzieci w wiedzę pozwalającą na rozpoznawanie sytuacji niegodziwych. Realizacja programów profilaktycznych dostosowana jest do wieku i rozwoju dzieci uczęszczających do Szkoły.